

ФОНД ОЦЕНОЧНЫХ СРЕДСТВ
по текущей аттестации предмет:
История
10-11 класс

Контрольная работа №1 по истории 10класс по теме: «Русь древняя и средневековая»

Инструкция: тест состоит из 12 заданий. Выполняя задания 1-7 необходимо выбрать один правильный ответ. В заданиях 8-10 необходимо дописать пропущенное понятие, термин или дату. Задания 11-12 предусматривают анализ исторической ситуации.

Вариант I

1. Князь, объединивший земли Киева и Новгорода
А) Олег Б) Святослав В) Владимир
2. Князь, крестивший Русь
А) Рюрик Б) Владимир Святославович В) Владимир Мономах
3. Система сбора дани в Древнерусском государстве
А) Полюдье Б) Дань В) Оброк
4. На рубеже XIII - XIVв. наиболее развитыми политическими центрами Руси были
А) Тверь и Москва Б) Чернигов и Киев В) Новгород и Смоленск
5. Куликовская битва состоялась
А) 1378г. Б) 1380г. В) 1367г.
6. Смутное время на Руси продолжалось до
А) 1613г. Б) 1615г. В) 1700
7. В 1612г. Новгородское ополчение, направленное против польских и шведских захватчиков возглавили
А) Минин и Пожарский
Б) Василий Шуйский
В) Михаил Романов
8. Для овладения Волжским торговым путем России в XVIпришлось вести войны с _____ ханствами.
9. В 1654г. в состав России по решению Переяславской Рады вошла _____
10. В конце XVII в. в России появился новый архитектурный стиль, получивший название московского (нарышкинского) _____
11. В конце XV-первой половине XVI века под властью московских князей объединились земли Руси. Сложилось и окрепло независимое Российское государство - одно из крупнейших в Европе. В нем сформировался аппарат центрального и местного управления, были заложены основы сословно-представительной монархии.
- 1) Дайте характеристику системы органов власти Российского централизованного государства.
- 2) Как вы понимаете политическое значение идеи «Москва- третий Рим»
- 12.Образование Древнерусского государства явилось итогом длительного процесса

Почему Владимир Святославович отказался от язычества и выбрал именно православие в качестве общерусской религии?

1. Образование Древнерусского государства относится к
А) X в. Б) XI в. В) IX в.
 2. Наследственное земельное владение на Руси
А) феодал Б) вотчина В) надел
 3. Первым писанным сводом законов на Руси стал(а)
А) Судебник Б) «Русская правда» В) Соборное уложение
 4. В 1547 г. на царство венчался первый русский царь
А) Иван IV Грозный Б) Василий III В) Иван III
 5. Первым сословно-представительным органом России был(а)
А) Боярская Дума Б) Земский собор В) Парламент
 6. Особый порядок управления страной, существовавший в России с 1565 по 1572, при которой территория государства была разделена на две части это -
А) опричнина Б) исповщина В) федеральная раздробленность
 7. Первым царем из династии Романовых на престол был избран
А) Петр I Б) Михаил Федорович В) Федор Алексеевич
 8. Вершиной творчества русского художника Рублева является икона _____
 9. В 1667-1671гг. обширные районы Дона, Украины, Поволжья охватило народное восстание под предводительством _____
 10. Первопечатник России _____ 11
1. Столкновение раздробленных в военном отношении сил Руси с могущественной Монгольской державой закончилось страшным разгромом и потерей политической самостоятельности. Выбор князей Северо-Западной Руси в пользу союза с Ордой против католического Запада позволил этой части русских земель сохранить собственную государственность в рамках образовавшейся Монгольской империи
- 1) В чем проявилась политическая и экономическая зависимость Руси от Золотой Орды
- 2) Какие цели преследовали немецкие и шведские рыцари в отношении Руси.
12. Смутное время явилось для России периодом социальных конфликтов, политических кризисов и изнурительных войн. В начале XVII века решался вопрос о существовании самой российской государственности.

1) Назовите причины Смутного времени на Руси.

2) Какие социальные слои участвовали в событиях Смутного времени? Охарактеризуйте цели, которые они ставили перед собой.

Эталон ответов
Русь древняя и средневековая

I вариант	II вариант
1-а	1-в
2-б	2-б
3-а	3-б
4-а	4-а
5-б	5-б
6-а	6-а
7-а	7-б
8-Астраханское и Казанское ханства	8-«Троица»
9-Левобережная Украина	9-Разин
10-Барокко	10-Федоров
11 1) Царь (государь), Боярская дума, Земские соборы, Приказы.	11. 1) Князья получали от хана особую грамоту на княжение, сохранялась политическая раздробленность Руси, выплата ежегодной дани, прекратились культурные и политические связи с православным миром.
2) Москва-это преемница Рима и Византии, т.к. она после их падения является оплотом православного мира	2) Немцы и шведы хотели захватить западные территории Руси (Новгород и Псков), стремились к распространению католицизма на Руси.
12. Между Русью и Византией существовали давние торговые и дипломатические связи, поэтому христианство было принято по православному образцу. Принятие христианства способствовало: сближению с балканскими народами, знакомству с античным наследием, консолидации русского общества, повышению авторитета государства на международной арене, развитию экономики, права, просвещения, культуры.	12. 1) Пресечение династии Рюриковичей, обострение социально-политических противоречий, голод начала века, последствия разорительной политики Ивана Грозного. 2) Крестьянство-захват помещичьих земель, служилые люди-повышение жалования, дворяне-расширение прав и привилегий.

Контрольная работа №2 (Древний мир и раннее Средневековье) 10 класс

Инструкция: тест состоит из 12 заданий. Выполняя задания 1-7 необходимо выбрать один правильный ответ. В заданиях 8-10 необходимо дописать пропущенное понятие, термин или дату. Задания 11-12 предусматривают анализ исторической ситуации, сравнение, представление обобщенной характеристики исторических событий. Прежде чем приступить к выполнению теста, подумай, в чем заключается смысл задания, обращай внимание на формулировку каждого вопроса. Вспомни значение терминов, понятий, указанных в вопросе.

I вариант

1. Переход от присваивающего хозяйства к производящему это -

A) неолитическая революция
Б) демографический взрыв
В) промышленный переворот
2. Ранние цивилизации, возникшие в У-Ш тыс. до н.э. получили название

A) «морские» Б) «земледельческие» В) «речные»
3. Особая форма государства, при которой власть и собственность неразделимы, это

A) демократия Б) деспотия В) республика
4. Античная цивилизация сформировалась в

A) Египте Б) Средиземноморье В) Европе
5. Города-государства, возникшие на территории Греции - это

A) полисы Б) общины В) комунны
6. Массовое передвижение племен, охватившее огромное пространство Европы и Азии, получило название

A) Великого переселения народов
 Б)
урбанизации В)
колонизация
7. Собственник земли

A) феодал Б) холоп В) вассал
8. Главным храмом православного мира стал построенный в VI в. в Константинополе собор _____
9. Рисунок, выполненный красками по сырой штукатурке
10. Замкнутая экономическая система, в которой продукты производятся не для продажи на рынке, а для внутреннего потребления это
11. Результатом поступательного развития человеческого общества стало возникновение цивилизации

- 1) Назовите главные признаки цивилизации как ступени развития человеческого общества.
 - 2) Чем одна цивилизационная общность отличается от другой.
12. Для средневековой западноевропейской цивилизации было характерно утверждение феодальных отношений и господство католической церкви. Недолгий период существования централизованных империй сменился временем феодальной раздробленности
- 1) Назовите основные черты феодализма.
 - 2) Назовите причины феодальной раздробленности

Древний мир и раннее Средневековье

Инструкция: тест состоит из 12 заданий. Выполняя задания 1-7 необходимо выбрать один правильный ответ. В заданиях 8-10 необходимо дописать пропущенное понятие, термин или дату. Задания 11-12 предусматривают анализ исторической ситуации, сравнение, представление обобщенной характеристики исторических событий. Прежде чем приступить к выполнению теста, подумай, в чем заключается смысл задания, обращай внимание на формулировку каждого вопроса. Вспомни значение терминов, понятий, указанных в вопросе.

II вариант

1. «Речные цивилизации» возникли в долинах великих рек

а) Африки и Азии	Б) Европы	В) Руси
------------------	-----------	---------
2. Правитель Египта

А) вождь	Б) князь	В) фараон
----------	----------	-----------
3. Особая форма государства - деспотия возникла на (в)

А) Востоке	Б) Руси	В) Греции
------------	---------	-----------
4. Священная книга христиан

А) Библия	Б) Коран	В) Евангелие
-----------	----------	--------------
5. Европейское феодальное общество было разделено на

А) классы	Б) сословия	В) группы
-----------	-------------	-----------
6. Прямой наследницей Римской империи была

А) Византия	Б) Македония	В) Индия
-------------	--------------	----------
7. Тип правления, при котором высшая государственная власть принадлежит

духовенству; в одном лице происходит сочетание функций главы государства и религиозной организации это

А) демократия

Б) теократия

В) деспотия

8. Западноевропейский феодал, получавший земельное владение от более крупного феодала-сеньора и обязанный нести за это военную службу – это _____

9. Основатель ислама (пророк) _____

10. Период в истории средневековой Европы, для которого характерно дробление государств на крупные и мелкие феодальные владения — это

11. Экономический и политический кризис, поразивший Римскую империю, подорвал жизнеспособность античной цивилизации. Вторжения варваров в эпоху Великого переселения народов покончили с Западной Римской империей. На развалинах римского мира начала формироваться средневековая западноевропейская цивилизация.

1) Какими были социально-экономические и внутривнутриполитические причины кризиса Римской империи?

2) Какое влияние оказала античность на эпоху Средневековья?

12. Арабский халифат послужил колыбелью для формирования мусульманской цивилизации. Ее влияние распространилось далеко за пределы Аравийского государства, вовлекая в свой круг многие народы.

1) Каковы основные положения мусульманского вероучения?

2) В чем причины распада халифата Аббасидов?

Контрольная работа №3 по теме: «Россия в XVII веке» 10 класс

Вариант № 1

1. С прошлых времен в российской экономике XVII века сохранилось:
 - 1) отсутствие единой денежной единицы
 - 2) крестьянские кустарные промыслы
 - 3) крупное товарное производство
 - 4) мануфактурное производство
2. Главной отраслью экономики России в XVII веке являлось:
 - 1) скотоводство
 - 2) сельское хозяйство
 - 3) пищевая промышленность
 - 4) мелкое товарное производство
3. Новым явлением в развитии экономики России XVII в. Не является :
 - 1) наемный труд; 2) мануфактура; 3) ярмарка; 4) натуральное хозяйство
4. В какие годы царствовал Лжедмитрий I?
 - 1) 1603 -1604 гг.; 2) 1605 – 1606 гг.; 3) 1607 – 1608 гг.; 4) 1608 – 1610 гг.
5. Второе ополчение в период Смутного времени было создано под руководством:
 - 1) К. Минина и Д. Пожарского
 - 2) В. Шуйского и Ф. Мстиславского
 - 3) Б. Хмельницкого и В. Голицына
 - 4) И. Болотникова и И. Заруцкого
6. Каким портом обладала Россия в течение всего XVII века?
 - 1) Азовом; 2) Архангельском; 3) Выборгом; 4) Мурманском
7. Какое имя в приведенном ряду имен участников событий Смуты является лишним:
 - 1) К. Минин; 2) Д. Пожарский; 3) И. Болотников; 4) Е. Пугачев
8. Причина значительного роста числа приказов в России XVII в.?
 - 1) проведение церковной реформы
 - 2) принятие нового Судебника
 - 3) сокращение бюрократического аппарата в России
 - 4) развитие хозяйства
9. Прочитайте отрывок из документа и укажите имя деятеля, пропущенное в нем.
«Друзья рассорились, вследствие чего _____ самовольно покинул патриарший престол, надеясь, что царь униженный мольбой воротит его, а царь этого не сделал»
 - 1) Сергей Радонежский; 2) Аввакум; 3) Никон; 4) Макарий
10. Соборное Уложение 1649 г. закрепляло решение вопроса о:
 - 1) облегчении положения крепостных крестьян
 - 2) юридическом оформлении крепостного права
 - 3) отмене системы кормлений
 - 4) передаче законодательных функций Земскому собору
11. Какое событие произошло в 1645 г.?
 - 1) начало царствования Алексея Михайловича
 - 2) «Соляной бунт»
 - 3) Принятие Соборного Уложения
 - 4) Начало церковной реформы Никона
12. Какая ярмарка была крупнейшей из перечисленных в XVII в.?
 - 1) Архангельская; 2) Ирбитская; 3) Псковская; 4) Царицынская
13. В царствование Алексея Михайловича:
 - 1) произошел церковный раскол
 - 2) было учреждено патриаршество
 - 3) Русь приняла христианство
 - 4) был учрежден Синод

14. Что из названного было одной из причин бунтов 1648 г. И 1662 г в Москве?
- 1) введение новых пошлин и денег
 - 2) ликвидация городского самоуправления
 - 3) введение рекрутской повинности
 - 4) предоставление иностранным купцам преимуществ в торговле
15. В XVII веке был построен:
- 1) храм Василия Блаженного
 - 2) Зимний дворец в Петербурге
 - 3) Дом Пашкова в Москве
 - 4) Теремной дворец Московского Кремля
16. В последовательности событий XVII века: *избрание Михаила Романова царем – утверждение Соборного Уложения - ? – восстание под предводительством С.Разина* пропущено событие:
- 1) Медный бунт
 - 2) Восстание стрельцов
 - 3) Начало правления царевны Софьи
 - 4) Полтавская битва
17. В отрывке из сочинения В.О. Ключевского: «Друзья рассорились, вследствие чего _____ самовольно покинул патриарший престол, надеясь, что царь мольбой воротит его, а царь этого не сделал», - пропущено имя:
- 1) Тихона; 2) Алексея; 3) Филарета; 4) Никона.
18. Русские мореходы и землепроходцы:
- 1) Д. Пожарский; 2) С. Дежнев; 3) Е. Хабаров; 4) В. Поярков; 5) К. Боровицкий
19. Расположите в хронологической последовательности события Смутного времени.
- 1) семибоярщина и приглашение на трон королевича Владислава
 - 2) царствование Бориса Годунова
 - 3) царствование Василия Шуйского
 - 4) принятие Соборного Уложения
20. Установите правильное соответствие:

Событие	Участник
1) Свержение династии Годуновых	А) И.И. Болотников
2)разгром тушинских войск	Б) М.Б. Шеин
3) оборона Калуги 1607 г.	В) Лжедмитрии I
4) оборона Смоленска 1607 -1611 гг.	Г) М.В. Скопин-Шуйский
5) первое ополчение	Д) П. Ляпунов

Контрольная работа № 3 по теме: «Россия в XVII веке»

Вариант № 2

1. С прошлых времен в российской экономике XVII века сохранилось:
 - 1) производство хлеба на продажу
 - 2) отсутствие единой денежной единицы
 - 3) использование наемного труда
 - 4) барщинное хозяйство
2. «Тушинским вором» называли:
 - 1) Прокопия Ляпунова; 2) Лжедмитрия II; 3) Степана Разина; 4) Лжедмитрия I
3. Создание первого ополчения в период Смутного времени связано с именем:
 - 1) Александра Меншикова; 2) Бориса Годунова; 3) Василия Шуйского; 4) Прокопия Ляпунова
4. В каком году началось царствование династии Романовых?
 - 1) в 1584 г.; 2) в 1598 г.; 3) в 1605 г.; 4) в 1613 г.
5. Что такое мелкотоварное производство?
 - 1) выпуск товаров малых размеров
 - 2) производство товаров на глазах у покупателя
 - 3) производство на мануфактуре
 - 4) изготовление небольших партий товара для продажи на рынке
6. Соборное Уложение – это:
 - 1) свод законов
 - 2) порядок продвижения по государственной службе
 - 3) представительный орган при дворе
 - 4) литературное произведение
7. Одной из главных причин народных выступлений XVII в. являлось:
 - 1) рост феодальных повинностей
 - 2) увеличение числа приказов
 - 3) противостояние монголо-татарскому игу
 - 4) снижение роли Боярской думы
8. Новое явление в экономике России XVII в.:
 - 1) мануфактура
 - 2) барщина
 - 3) натуральное хозяйство
 - 4) мелкое товарное производство
9. Промышленность России XVII в. характеризует:
 - 1) широкое использование иностранного капитала
 - 2) повсеместное использование наемного труда
 - 3) развитие товарного производства
 - 4) использование паровых машин
10. Кто из указанных лиц не был современником царя Алексея Михайловича?
 - 1) Степан Разин; 2) патриарх Никон; 3) протопоп Аввакум; 4) Е. Пугачев
11. Продвижение русских в Сибирь в XVII в. Связано с именем:
 - 1) Ермака Тимофеевича; 2) Семена Дежнева; 3) Степана Разина; 4) Витуса Беринга
12. Какая ярмарка была крупнейшей из перечисленных в XVII в.?
 - 1) Архангельская; 2) Ирбитская; 3) Псковская; 4) Царицынская
13. Реформа патриарха Никона послужила причиной:
 - 1) церковного раскола
 - 2) создания Святейшего Синода
 - 3) усиления власти церкви
 - 4) ограничения царской власти

14. Что из названного относилось к итогам внешнеполитической деятельности царя Алексея Михайловича?
- 1) присоединение к России Левобережной Украины
 - 2) заключение Ништадтского мирного договора
 - 3) присоединение к России Казанского и Астраханского ханств
 - 4) получение Россией выхода в Черное море
15. Об «обмирщении» культуры XVII в. свидетельствует:
- 1) появление парсуны
 - 2) принятие закона об обязательном начальном образовании
 - 3) начало книгопечатания
 - 4) открытие Академии наук
16. В последовательности событий XVII века:
Царствование Лжедмитрия I – Медный бунт - ? – начало правления Петра I – пропущено событие:
- 1) Соляной бунт
 - 2) Восстание под предводительством С. Разина
 - 3) Основание Санкт-Петербурга
 - 4) Начало царствования Алексея Михайловича

17. Установите правильное соответствие:

Дата	Событие
1) 1670 -1671	А) принятие Соборного Уложения
2) 1662	Б) Соляной бунт
3) 1649	В) Медный бунт
4) 1648	Г) Смутное время
	Д) Восстание С. Разина

18. Правительство России в период Смутного времени, взявшее власть после низложения Василия Шуйского, получило название-----.
19. Расположите в хронологическом порядке документы, отражавшие процесс закрепощения крестьян:
- 1) «Соборное Уложение»
 - 2) Указы о «заповедных летах»
 - 3) Судебник 1497 г.
 - 4) Указы об «урочных летах»
20. В XVII веке произошли события:
- 1) восстание декабристов
 - 2) Переяславская Рада
 - 3) Основание Московского университета
 - 4) Освобождение Москвы ополчением Минина и Пожарского
 - 5) Открытие С. Дежневым пролива между Азией и Америкой

Контрольная работа №4 (реформы Петра I, эпоха дворцовых переворотов, Екатерина II)
Тест №1 Первый вариант.

Выберите правильный ответ.

1. Главную роль в дворцовых переворотах играла (и):

- а. Стрельцы; в. дворянская гвардия;
б. Представители старой родовой аристократии; г. казаки.

2. Мужская линия династии Романовых пресеклась после:

- а. Петра I; б. Петра II; в. Ивана Антоновича; г. Петра III.

3. «Манифест о вольности дворянства»:

- а. Освободил дворян от обязательной службы государству;
б. Стирал грань между родовой и «новой» дворянской знатью;
в. Ликвидировал разницу между дворянским и боярским землевладением;
г. Сокращал срок дворянской службы на 25 лет.

4. Первым министром при Екатерине I был:

- а. Д.М. Голицын; б. П.И. Ягужинский; в. П.А. Толстой; г. А.Д. Меншиков.

5. В середине XVIII Россия участвовала в:

- а. Северной войне; в. Тридцатилетней войне;
б. Семилетней войне; г. Смоленской войне.

6. Выберите правильные ответы:

Усиление крепостного права в эпоху дворцовых переворотов проявились в:

- а. Введение бессрочного сыска крестьян;
б. Принятии указа о «заповедных летах»;
в. Увеличении барщины;
г. Получении права помещикам определять крестьянам меру наказания за побег;
д. Разрешении помещика продавать крестьян без земли;
е. Присвоении права помещикам ссылать провинившихся крестьян в Сибирь и на каторгу;
ж. Праве помещиков расширять свою пашню за счет крестьян;
з. Получении помещикам права продавать крестьян в рекруты.

7. Установите правильное соответствие:

- | | |
|-----------------------|---|
| а. Анна Иоанновна | 1) восстановила деятельность коллегий; |
| б. Елизавета Петровна | 2) распустила Верховный тайный совет; |
| | 3) создала Кабинет министров; |
| | 4) учредила Конференции при высочайшем дворе; |
| | 5) учредила канцелярию тайных розыскных дел; |
| | 6) восстановила Правительственный сенат. |

8. Установите правильное соответствие:

- | | |
|------------------|--|
| а. 1725-1727 гг. | 1) царствование Елизаветы Петровны |
| б. 1730-1740 гг. | 2) русско-шведская война |
| в. 1733-1735 гг. | 3) участие России в войне за «польское наследство» |
| г. 1741-1743 гг. | 4) царствование Анны Иоанновны |
| д. 1741-1761 гг. | 5) царствование Екатерины I |

9. Восстановите последовательность событий:

- а. Деятельность на посту первого министра Э.И.Бирона;
б. Переворот в пользу Екатерины I;
в. Принятие «Манифеста о вольности дворянства»;

- г. Правление «верховников»;
- д. Царствование Ивана Антоновича.

10. О ком идет речь?

«Всю зиму молодой император ежедневно с раннего утра отправлялся на санях в Измайлово с любимцем своим Иваном Долгоруким и его отцом. Там он проводил весь день, окруженный одними только Долгорукими и их друзьями, выслушивая бесконечные жалобы на немцев, захвативших, благодаря преобразованиям его деда, Петра I, большую часть власти в свои руки. Молодой государь становился игрушкой в руках небольшого кружка жадных эгоистов...»

11. О чем идет речь?

«... принцесса прошла прямо в караульную. «Проснитесь, мои дети, - сказала она солдатам, - и слушайте меня. Хотите ли вы следовать за дочерью Петра I? Вы знаете, что престол мне принадлежит; несправедливость, причиненная мне, отзывается на всем нашем бедном народе, и он изнывает под игом немцев. Освободимся от наших гонителей».

12. По какому принципу образован ряд?

Франция, Австрия, Россия, Саксония.

13. Что является лишним в ряду?

Результаты внешней политики России в 1725-1762 гг.:

Прочное утверждение в Прибалтике; расширение территории за счет казахских и некоторых дальневосточных земель; получение выхода в Черное море; подтверждение статуса одной из сильнейших военных держав Европ

Тест №1.

Второй вариант.

Выберите правильный ответ.

1. Главным содержанием внутренней политики 1725-1762 гг. было:

- а. Дальнейшее закрепощение крестьян;
- б. Расширение и укрепление привилегий дворянства;
- в. Стирание граней между родовой и «новой» дворянской знатью;
- г. Укрепление положение старой родовой аристократии.

2. Попытка ограничить абсолютную власть российского монарха была предпринята при вступлении на престол:

- а. Екатерины I; б. Анны Иоанновны; в. Елизаветы Петровны; г. Петра III.

3. Документ, на основании которого завершилась формирование дворянства как самого привилегированного сословия:

- а. Указ о единонаследии;
- б. Табель о рангах;
- в. «Манифест о вольности дворянства»;
- г. Жалованная грамота дворянству.

4. Фаворит Анны Иоанновны, ставший ее первым министром:

- а. Э.И. Бирон; б. А.П. Вольнский; в. Д. М. Голицын; г. А. И. Остерман.

5. Основным направлением внешней политики России 1725-1762 гг. стали отношения с:

- а. Пруссией; б. Швецией; в. Османской империей; г. Речью Посполитой.

6. Выберите правильные ответы.

Основные направления внешней политики 1725-1762 гг.:

- а. Борьба за выход в Балтийское море;

- б. Воссоединение украинских и белорусских земель с Россией;
- в. Сохранение петровских завоеваний в Прибалтике;
- г. Создание антитурецкой коалиции;
- д. Усиление борьбы за выход к Черному морю;
- е. Закрепление позиций России на Кавказе;
- ж. Присоединение Крыма к Российской империи;
- з. Продвижение России на Восток;

7. Установите правильное соответствие:

- | | |
|-----------------------|---|
| а. Анна Иоанновна | 1) освобождение дворян от телесных наказаний; |
| б. Елизавета Петровна | 2) отмена указа о единонаследии; |
| | 3) отмена внутренних таможен; |
| | 4) ограничение срока дворянской службы 25 годами; |
| | 5) учреждение Шляхетского кадетского корпуса; |
| | 6) учреждение Дворянского и Купеческого банков. |

8. Установите правильное соответствие:

- | | |
|--------------------|---------------------------------------|
| а. 1725-1730 гг. | 1) царствование Петра III; |
| б. 1735-1741 гг. | 2) участие России в Семилетней войне; |
| в. 1740-1741 гг. | 3) русско-турецкая война; |
| г. 1757-1762 гг. | 4) царствование Ивана Антоновича; |
| д. 1761 – 1762 гг. | 5) царствование Петра II. |

9. Восстановите последовательность событий:

- а. Русско-шведская война;
- б. Вступление России в войну с Пруссией;
- в. Царствование Петра III;
- г. Учреждение Канцелярии тайных розыскных дел;
- д. Создание Верховного тайного совета.

10. О ком идет речь?

«... Живая и веселая, но не спускавшая глаз с самой себя, при этом крупная и стройная, с красивым круглым и вечно цветущим лицом, она любила производить впечатление... она наследовала энергию своего отца, строила дворцы в двадцать четыре часа и в двое суток проезжала тогдашний путь от Москвы до Петербурга, исправно платя за каждую загнанную лошадь...»

11. О чем идет речь?

«... Все они ненавидели этого князя... перед дверями департаментов, где собирались сенаторы, поставили сражу: князь Меншиков явился туда – его не пустили; не поднимая шума, он вернулся в свой дворец... пригласил к себе Ивана Ивановича Бутурлина, подполковника гвардейского Преображенского полка, и попросил привести к нему как можно скорее роту гвардейцев; когда было исполнено, князь Меншиков отправился с этой ротой прямо в императорский дворец, выломал дверь залы, где заседали сенаторы и генералы, и объявил... императрицей и государыней России...».

12. По какому принципу образован ряд?

Э.И. Бирон, А.И. Остерман, Б.К. Миних.

13. Что является лишним в ряду?

Командующий русской армией в Семилетней войне: С.Ф. Апраксин, В.А. Румянцев, В.В. Фермор, П.С. Салтыков.

Контрольная работа № 1 по истории 11 класс

I вариант

Часть I

1. Основным пережитком крепостничества в начале XX века в сельском хозяйстве оставалось: 1) система обработок 2) регулярные переделы земли 3) отходничество 4) сохранение крестьянской общины
2. В каком секторе экономики была задействована большая часть населения страны в начале XX века? 1. Сельское хозяйство 2. Транспорт 3. Легкая промышленность 4. Добыча нефти
3. Как назывался высший законосовещательный орган Российской империи, созданный в 1810 году? 1. Сенат 2. Синод 3. Государственный Совет 4. Комитет министров
4. Какое из политических движений характеризовалось социалистическими представлениями? 1. Эсеры 2. Кадеты 3. Октябристы 4. Черносотенцы
5. Первая российская революция началась 1. 27.01. 1904 2. 09.01.1905 3. 17.10.1905 4. 03.06.1907.
6. Что из названного было характерно для Серебряного века русской культуры? 1. Поиск новых художественных форм и средств 2. Популярность тезиса о самобытности русской культуры 3. Жесткий контроль со стороны государства над духовной сферой 4. Господство метода критического реализма
7. В период проведения столыпинской аграрной реформы отруб – это: 1) обособленная крестьянская усадьба, находящаяся за пределами общинного поселения; 2) земельный участок, выделенный из общинной земли в единоличную крестьянскую собственность без переноса усадьбы; 3) крестьянский надел, используемый при чересполосном общинном землепользовании;
8. Брусиловский прорыв произошел в 1) 1914г 2) 1916г 3) 1917г 4) 1915г
9. Какая группа событий относится к 1918г.? 1. Выступление Чехословацкого корпуса, объявление Колчака Верховным правителем России 2. Выборы в Учредительное собрание, II Всероссийский съезд Советов 3. Советско- польская война, успехи Красной армии в Крыму 4. Поход на Москву Деникина, наступление Юденича на Петроград
10. Двоевластие, возникшее в весной 1917г., проявилось в одновременном существовании власти 1. Временного правительства и Учредительного собрания 2. Временного правительства и Советов 3. Советов и земств 4. Государственной Думы и Временного Правительства
11. Под каким названием известно крестьянское восстание в Тамбовской губернии 1920-1921гг. 1. Пугачевщина 2. Махновщина 3. Антоновщина 4. Зубатовщина
12. В битве под Москвой особую стойкость и героизм проявила дивизия под командованием генерала 1. ИВ Панфилова 2. ВГ Клочкова 3. ДГ Павлова 4. ПМ. Гаврилова
13. Какое событие произошло в годы Великой Отечественной войны? 1. Портсмутская конференция 2. Брусиловский прорыв 3. Висло- Одерская операция 4. Оборона Порт- Артура
14. Какое из перечисленных понятий появилось позже остальных? 1. Стахановец 2. Челюскинец 3. Колхозник 4. Целинник
15. Что стало результатом Карибского кризиса 1962г.? 1. Выход США из договора по ПРО 2. Создание ОВД 3. Подписание СССР и США договора о ликвидации ракет средней и малой дальности 4. Вывод советских ракет с Кубы, обязательство США не вторгаться на остров

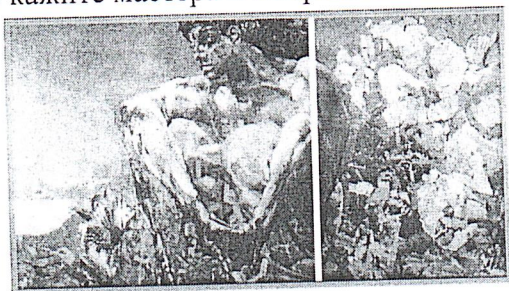
Часть II

16. Расположите в хронологической последовательности. 1. Операция «Багратион» 2. Сталинградская битва 3. Курская битва 4. Ялтинская конференция
17. Расположите фамилии руководителей СССР в хронологическом порядке. 1. ЮВ Андропов 2. МС. Горбачев 3. НС Хрущев 4. ЛИ Брежнев

18. Прочитайте текст и укажите название политической партии, о которой идет речь. «В системе политических партий России она занимала особое место. Это была партия интеллектуалов, аккумулировавшая в своих рядах цвет российской интеллигенции начала века, мечтавшей о радикальном преобразовании страны парламентским путем и на основе общечеловеческих ценностей».

Часть III

19. «В целом для Вооруженных сил в мирное время расходы материальных ресурсов в Афганистане были очень чувствительными. Афганистан обходился дорого. Каждый день войны 40-й обходился в 6-6,5 млн. рублей. Кроме того, постоянно всем необходимым надо было снабжать афганские войска. В итоге каждый день войны стоил 10-11 млн рублей. Война в Афганистане нанесла ущерб авторитету Советских Вооруженных сил. Им была поставлена неправомерная и нереальная задача: военным путем заставить народ, численностью 17 млн человек, подчиниться непопулярному правительству, опирающемуся на советские штыки. Она была непосильна и для армии численностью 75 тыс человек, увеличенной затем до 108 тыс. человек.... Здравомыслящим людям заранее была очевидна призрачность иллюзий, которые питал кое-кто насчет того, что воевать советским войскам в Афганистане не потребуется. Они, дескать, будут стоять гарнизонами, защищая революционный режим от попыток свержения его внешними силами, а с внутренними мятежниками справится сама афганская армия. Реальная действительность быстро развеяла эти иллюзии. Советским войскам пришлось втянуться в девятилетнюю кровавую авантюру...» Маршал СФ Ахромеев.
1. В каком году началась военная кампания? Укажите фамилию руководителя СССР, при котором она началась, и фамилию руководителя СССР, при котором она закончилась. 2. Чем было вызвано участие советских войск в конфликте? Укажите не менее трех причин. 3. Какие последствия имела для СССР данная война? Укажите не менее трех последствий.
20. Выберите одного исторического деятеля. Укажите время жизни (с точностью до десятилетия). Назвать не менее двух направлений деятельности и дать им характеристику. Указать результаты деятельности по каждому из направлений. 1. Николай II 2. И.В. Сталин 3. Н.С. Хрущев 4. М.С. Горбачев 5. Л.Д. Троцкий
21. Укажите мастера и направление в живописи.



II вариант

Часть I

1. Как в начале XX века называлось городское население, состоящее преимущественно из мелких торговцев, ремесленников, низших служащих? 1. Купцы 2. Дворяне 3. Казаки 4. Мещане
2. Высшая единица административно-территориального деления России 1. Провинция 2. Губерния 3. Волость 4. Уезд
3. Что являлось характерной чертой социально-экономического развития России? 1. Крестьянское малоземелье 2. Преобладание городского населения над сельским 3. Высокий

- уровень производительности труда в большинстве крестьянских хозяйств 4. Отсутствие сословного неравенства
4. К монархическим партиям относилась партия 1. «Союз 17 октября» 2. «Союз русского народа» 3. РСДРП 4. ПСР
 5. Корабль Черноморского флота, на котором в 1905 году вспыхнуло восстание матросов 1. Петропавловск 2. Князь Потемкин – Таврический 3. Аврора 4. Варяг
 6. Творчество какого художника относилось к Серебряному веку? 1. КП Брюллов 2. МА Врубель 3. ИС Глазунов 4. ДГ Левицкий
 7. Аграрная реформа П.А.Столыпина началась в: 1)1906 г. 2)1907 г. 3)1908 г.
 8. Танки в войне были применены впервые в: 1)1914 г., 2)1915 г.; 3)1916 г.; 4)1917 г.
 9. Разгром войск ПН Врангеля в Крыму произошел в 1. 1918 2. 1920 3. 1922 4. 1924
 10. Переход в собственность государства земли, транспорта, банков, промышленных предприятий, называется 1. Инвентаризацией 2. Приватизацией 3. Социализацией 4. Национализацией
 11. Какая из названных мер относилась к понятию «Великий перелом»? 1. Коллективизация 2. Переход к многоукладной экономике 3. Введение свободных цен на многие товары 4. Вхождение в общеевропейский рынок
 12. Во время Сталинградской битвы более двух месяцев перед превосходящими силами противника удерживали оборону солдаты во главе с 1. ВГ Клочковым 2. ЯФ Павловым 3. НФ Гастелло 4. АМ Матросовым
 13. На каком направлении осуществлялась операция «Багратион» в июне 1944г. 1. Белорусском 2. Ленинградском 3. Киевском 4. Кишиневском
 14. Распад СССР произошел в 1. 1985 2. 1989 3. 1991 4 1993
 15. Что было одной из причин начала «холодной войны»? 1. Отказ СССР от участия в Совещании по безопасности и сотрудничеству в Европе 2. Противоречия между СССР и США по вопросу послевоенного устройства стран Восточной Европы 3. Ввод советских войск в Афганистан 4. Отказ СССР от помощи союзникам в войне с Японией

Часть II

16. Расставьте в хронологическом порядке: 1. Битва за Москву 2. Курская битва 3. Оборона Брестской крепости 4. Битва за Берлин
17. Какие три из перечисленных событий относятся к периоду перестройки? 1. Принятие закона «О кооперации в СССР» 2. Провозглашение «нового политического мышления» во внешней политике 3. События в нагорном Карабахе 4. Деноминационная денежная реформа 5. Ваучерная приватизация 6. Создание совнархозов
18. Прочтите отрывок из документа и укажите его название и год опубликования. «Даровать населению незыблемые основы гражданской свободы на началах действительной неприкосновенности личности, свободы совести, слова, собраний, и союзов. ... привлечь к участию в Думе .. те классы населения, которые ныне лишены избирательных прав.. Установить как незыблемое правило, чтобы никакой закон не мог воспринять силу без одобрения Государственной думой... »

Часть III

19. «В целом для Вооруженных сил в мирное время расходы материальных ресурсов в Афганистане были очень чувствительными. Афганистан обходился дорого. Каждый день войны 40-й обходился в 6-6,5 млн. рублей. Кроме того, постоянно всем необходимым надо было снабжать афганские войска В итоге каждый день войны стоил 10-11 млн рублей. Война

в Афганистане нанесла ущерб авторитету Советских Вооруженных сил. Им была поставлена неправомерная и нереальная задача: военным путем заставить народ, численностью 17 млн человек, подчиниться непопулярному правительству, опирающемуся на советские штыки. Она была непосильна и для армии численностью 75 тыс человек, увеличенной затем до 108 тыс. человек.... Здравомыслящим людям заранее была очевидна призрачность иллюзий, которые питал кое-кто насчет того, что воевать советским войскам в Афганистане не потребуется. Они, дескать, будут стоять гарнизонами, защищая революционный режим от попыток свержения его внешними силами, а с внутренними мятежниками справится сама афганская армия. Реальная действительность быстро развеяла эти иллюзии. Советским войскам пришлось втянуться в девятилетнюю кровавую авантюру...» Маршал СФ Ахромеев.

1. В каком году началась военная кампания? Укажите фамилию руководителя СССР, при котором она началась, и фамилию руководителя СССР, при котором она закончилась.
 2. Чем было вызвано участие советских войск в конфликте? Укажите не менее трех причин.
 3. Какие последствия имела для СССР данная война? Укажите не менее трех последствий.
20. Выберите одного исторического деятеля. Укажите время жизни (с точностью до десятилетия). Назвать не менее двух направлений деятельности и дать им характеристику. Указать результаты деятельности по каждому из направлений.
1. Николай II
 2. И.В. Сталин
 3. Н.С. Хрущев
 4. М.С. Горбачев
 5. Л.Д. Троцкий

21. Укажите мастера и направление в живописи.



Отметка по пятибалльной шкале	2	3	4	5
Первичные баллы	0-17	18-23	24-31	32-37

ОТВЕТЫ История 11 класс

I вариант

II вариант

1	4	1	4
2	1	2	2
3	3	3	1
4	1	4	2
5	2	5	2
6	1	6	2
7	3	7	1
8	2	8	3
9	1	9	2
10	2	10	4
11	3	11	1

12	1	12	2
13	3	13	1
14	4	14	3
15	4	15	2
16	2314	16	3124
17	3412	17	123
18	Кадеты	18	Манифест, 17.10.1905
21	Врубель, символизм	21	М. Шагал, примитивизм (авангардизм)

Контрольная работа № 2 «Российская империя накануне Первой мировой войны»

Вариант № 1

А1. Какие события объединяют даты 1977 г. и 1993 г. в истории СССР и России?

- 1) введение чрезвычайного положения в стране
- 2) разоружение незаконных военных формирований в Чечне
- 3) активизация военных действий в Афганистане
- 4) принятие Конституции страны

А2. Советские войска в 1980-е годы участвовали в боевых действиях в (во)

- | | |
|----------------|-------------|
| 1) Венгрии | 2) Корея |
| 3) Афганистане | 4) Вьетнаме |

А3. Политика, проводившаяся в СССР, России во второй половине 1980-х гг., утверждающая свободу слова, открытость деятельности всех организаций, доступность информации, получила название

- 1) политики диалога
- 2) информационной революции
- 3) Гласности
- 4) политики открытых дверей

А4. К последствиям политики перестройки в СССР нельзя отнести

- 1) расширение политических свобод
- 2) создание постоянно действующего парламента
- 3) разрушение тоталитарной системы
- 4) укрепление власти в центре и на местах

А5. 8 декабря 1991 г. в резиденции под Минском президенты России, Украины и Председатель Верховного Совета Белоруссии подписали соглашение о (об)

- 1) введении в СССР чрезвычайного положения
- 2) образовании Содружества Независимых Государств
- 3) запрещении в СССР деятельности КПСС
- 4) создании межреспубликанского экономического комитета

А6. По Конституции Российской Федерации 1993 г. высшим органом законодательной власти стал(-о)

- | | |
|-------------------------|--------------------------------|
| 1) Федеральное собрание | 2) Правительство РФ |
| 3) Конституционный суд | 4) Всероссийский съезд Советов |

А7. В какие годы существовал Совет Экономической Взаимопомощи?

- 1) 1949 – 1991 гг.
- 2) 1955 – 1991 гг.
- 3) 1965 – 1985 гг.
- 4) 1979 – 1989 гг.

А8. Кому из советских руководителей в 1990 г. была присуждена Нобелевская премия мира?

- 1) Б. Ельцину
- 2) М. Горбачеву
- 3) Э. Шеварднадзе
- 4) Ю. Андропову

А9. Как называли в конце 1960-х – середине 1980-х гг. людей, не разделявших господствовавшую в СССР государственную идеологию?

- 1) Эмигрантами
- 2) Анархистами
- 3) Диссидентами
- 4) Космополитами

А10. Прочтите отрывок из статьи публициста Л. Карпинского и укажите, в какой период происходили события, о которых идет речь.

«... Почти все требования, выданные «на-гора» бастующими, касающиеся, казалось бы, самых обыденных условий труда и быта шахтеров, требования, которые по традиции именуются экономическими, на самом деле прямо выходят на политику.

Все они сконцентрированы на одном: провозглашенную экономическую реформу надо проводить в жизнь, пусть наконец станут реальностью самостоятельность предприятий, самоуправление трудовых коллективов, самофинансирование и хозрасчет».

1) 1945 – 1953 гг.

2) 1953 – 1964 гг.

3) 1964 – 1985 гг.

4) 1985 – 1991 гг.

A11. В 1991 г., 1996 г., 2000 г. Президенты Российской Федерации вступили в должность в результате

1) избрания Государственной думой

2) назначения Федеральным собранием

3) всенародных выборов

4) назначения Конституционным судом

A12. Понятие «макроэкономическая стабилизация» относится к реформам

1) А. Косыгина в 1960-е гг.

2) Е. Гайдара в начале 1990-х гг.

3) Н. Хрущева в конце 1950-х – начале 1960 гг.

4) П. Столыпина в начале XX в.

A13. В каком году начался вывод советских войск из стран Восточной и Центральной Европы?

1) 1968 г.

2) 1979 г.

3) 1989 г.

4) 1995 г.

A14. Понятие «многопартийности» в отечественной истории второй половины XX в. связано с периодом

1) первого десятилетия после Великой Отечественной войны

2) «оттепели»

3) «застоя»

4) перестройки

A15. Результатом процесса разрядки международной напряженности в 1970-е гг. было

1) установление сотрудничества СССР с НАТО

2) прекращение всех вооруженных конфликтов в мире

3) принятие резолюции ООН об уничтожении ядерного оружия

4) проведение Совещания по безопасности и сотрудничеству в Европе

A16. Изменение политической системы в России в 1990-е гг. связано с

1) заявлением Б. Ельцина об отставке с поста Президента в декабре 1999 г.

2) созданием ГКЧП

3) принятием Конституции РФ 1993 г.

4) выборами Президента страны в 1996 г.

A17. Одной из основных задач, решавшихся руководством России в 1990-е годы, был(о)

1) совершенствование командно-административной системы

2) переход к рыночной экономике

3) переселение в Россию русского населения из стран СНГ

4) наращивание ядерных вооружений

A18. Какое из названных событий произошло в период брежневского «застоя»?

1) принятие постановления об упаднических явлениях в советской музыке

2) открытие театра «Современник»

3) принятие постановления о журналах «Звезда» и «Ленинград»

4) исключение из Союза писателей и изгнание из страны А.И. Солженицына

A19. Что из названного было одной из причин перехода руководства СССР в 1988 г. к реформированию политической системы?

- 1) необходимость укрепления связей со странами «социалистической системы»
- 2) невозможность эффективных экономических преобразований без демократизации политической жизни
- 3) стремление руководства СССР в целом сменить общественно-политическую систему
- 4) требования руководства союзных республик укрепить центральную власть

A20. Какие из названных фамилий принадлежат деятелям культуры второй половины XX в.?

- А И.А. Бунин
- Б) А.И. Куприн
- В) С.Ф. Бондарчук
- Г) М. Горький
- Д) Б.Ш. Окуджава
- Е) А.А. Вознесенский

Укажите верный ответ.

- 1) АБВ
- 2) ВДЕ
- 3) АГЕ
- 4) АБГ

A21. Первые годы проведения рыночных реформ в России (1992-1993 гг.) были отмечены

- 1) макроэкономической стабилизацией
- 2) падением объемов производства
- 3) ростом доходов государства
- 4) увеличением доходов большинства населения

B1. Установите соответствие между фамилиями советских руководителей и концепциями, которые они выдвигали.

- | | |
|------------------|---|
| А) И.В. Сталин | 1) «новое политическое мышление» |
| Б) Н.С. Хрущев | 2) «концепция развитого социализма» |
| В) Л.И. Брежнев | 3) программа построения коммунизма в СССР |
| Г) М.С. Горбачев | 4) тезис об обострении классовой борьбы в процессе строительства социализма |

А	Б	В	Г

B2. Установите соответствие между событиями внешней политики и фамилиями руководителей СССР, проводивших эту политику. Буквы, соответствующие выбранным элементам, запишите в таблицу.

- | СОБЫТИЯ | ФАМИЛИИ РУКОВОДИТЕЛЕЙ |
|-----------------------------------|-----------------------|
| 1) ввод советских войск в Венгрию | А) И. Сталин |
| 2) война в Корее | Б) Н. Хрущев |
| 3) ликвидация СЭВ и ОВД | В) Л. Брежнев |
| 4) ввод войск ОВД в Чехословакию | Г) М. Горбачев |
| | Д) Ю. Андропов |

1	2	3	4

B3. Прочтите отрывок из книги М. Горбачева «Жизнь и реформы» и напишите фамилию главы правительства, под руководством которого проводилась описываемая реформа.

«Предпринятая во второй половине 60-х гг. ... реформа была для своего времени достаточно смелой, прежде всего в плане расширения самостоятельности предприятий и товарно-денежных отношений между ними. Хорошо помню, какое оживление она вызвала в обществе, какие породила надежды, оказав положительное влияние на развитие экономики в восьмой пятилетке, пожалуй, наиболее успешной в послевоенные

годы».

Ответ: _____.

В4. Установите соответствие между событиями и годами, в которые они происходили. Буквы, соответствующие выбранным элементам, запишите в таблицу.

СОБЫТИЯ		ГОДЫ	
1)	вывод советских войск из Афганистана	А)	1985 г.
2)	приход к власти М.С. Горбачева	Б)	1989 г.
3)	распад СССР	В)	1977 г.
4)	принятие Конституции, содержащей положение о построении в СССР «развитого социализма»	Г)	1991 г.
		Д)	2000 г.

1	2	3	4

В5. Прочтите отрывок из статьи современных историков и напишите фамилию руководителя СССР, о котором идет речь.

«Будучи сам продуктом определенной эпохи, социальной и политической среды, (он) хотел преодолеть ее законы, разрушить ее во многом теми же методами. Сломать бюрократию, действуя бюрократически. Развенчать культ личности Сталина, не отказываясь от создания собственного культа, хотя и без массовых репрессий, но тоже достаточно откровенно».

Ответ: _____.

В6. Какие три из перечисленных событий произошли в период перестройки? Обведите соответствующие цифры и запишите их в таблицу.

- 1) учреждение должности Президента СССР
- 2) отказ государства от оплаты внешних и внутренних долгов (дефолт)
- 3) принятие Конституции РФ
- 4) провозглашение суверенитета России
- 5) проведение ваучерной приватизации
- 6) межнациональный конфликт в Нагорном Карабахе

--	--	--

Вариант 2.

А1. Что из названного относится к изменениям в социальной структуре общества в России в 1990-е гг.?

- 1) появление слоя собственников крупного капитала
- 2) сокращение слоя бюрократии
- 3) появление многочисленного среднего класса
- 4) значительное увеличение числа промышленных рабочих

А2. В каком году в СССР Съездом народных депутатов был введен пост Президента СССР?

- 1) 1977 г.
- 2) 1985 г.
- 3) 1990 г.
- 4) 1999 г.

А3. Какое событие, связанное с внешней политикой России, относится к 1992 – 1999 гг.?

- 1) вступление в блок НАТО
- 2) возведение берлинской стены
- 3) создание ОВД
- 4) вхождение в «восьмерку» ведущих стран мира

А4. Какое новое положение было включено в Конституцию СССР, принятую в 1977 г.?

- 1) осуждение культа личности Сталина

- 2) построение за двадцать лет коммунистического общества
- 3) введение принципа разделения властей
- 4) построение в СССР развитого социализма

А5. Что из названного относится к причинам разрядки международной напряженности в 1970-е гг.?

- А) испытание первой атомной бомбы в СССР
- Б) осознание руководителями мировых держав опасности для мира в ядерный век даже обычной войны
- В) ликвидация Организации Варшавского договора
- Г) возможность перерастания локальных войн в конфликт между военно-политическими блоками
- Д) установление стратегического паритета между СССР и США в ядерном вооружении
- Е) вывод советских войск из Афганистана

Укажите верный ответ.

- 1) АБВ
- 2) АВЕ
- 3) БГД
- 4) ВГЕ

А6. Прочтите отрывок из документа и укажите год, когда он был принят.

«Содружество Независимых Государств в составе республик Беларуси, РСФСР, Украины является открытым для присоединения всех государств – членом Союза ССР, и также для иных государств, разделяющих цели и принципы настоящего Соглашения».

- 1) 1985 г.
- 2) 1991 г.
- 3) 1993 г.
- 4) 1998 г.

А7. Объявление чрезвычайного положения в Москве в октябре 1993 г., обстрел Белого дома были связаны с

- 1) забастовкой шахтеров
- 2) образованием ГКЧП
- 3) проведением референдума о сохранении СССР
- 4) противостоянием между Президентом и Верховным Советом

А8. Какая из перечисленных дат связана с участием СССР в подписании Заключительного акта Сессии по безопасности и сотрудничеству в Европе?

- 1) 1961 г.
- 2) 1975 г.
- 3) 1987 г.
- 4) 1991 г.

А9. Что из названного относилось к периоду перестройки в СССР?

- 1) принятие новой Конституции СССР
- 2) падение в обществе интереса к публицистике
- 3) возобновление процесса реабилитации жертв массовых репрессий
- 4) изгнание из страны представителей диссидентского движения

А10. Общественно-политическая жизнь в России в 1990-х гг. характеризовалась

- 1) борьбой за свободу выезда из страны
- 2) подпольным распространением запрещенных литературных произведений
- 3) проведением безальтернативных выборов
- 4) идеологическим плюрализмом

А11. Концепция развернутого построения коммунистического общества за 20 лет, принятая в период «оттепели», была заменена руководством СССР в 1970-е гг. на концепцию

- 1) совершенствования «развитого социализма»
- 2) окончательной победы социализма в СССР
- 3) «нового политического мышления»
- 4) построения социалистического общества «с человеческим лицом»

А12. Что было одним из последствий реформы политической системы СССР в период

перестройки?

- 1) учреждение нового органа власти – Государственного Совета
- 2) урегулирование межнациональных отношений
- 3) укрепление КПСС
- 4) становление многопартийности

A13. Какие черты характеризовали общественно-политическую жизнь СССР в 1970-х – середине 1980-х гг.?

- A) сокращение численности партийно-государственного аппарата
- Б) усиление борьбы с инакомыслием
- В) возобновление критики культа личности И.В. Сталина
- Г) стабильность внутривнутриполитической обстановки
- Д) проведение альтернативных выборов
- Е) усиление роли партноменклатуры

Укажите верный ответ.

- 1) АДВ 2) БГЕ 3) ВГД 4) ГДЕ

A14. Прочтите отрывок из выступления Генерального секретаря ЦК КПСС на заседании Политбюро и укажите его фамилию.

«...Мы на заседании Политбюро определили линию на урегулирование афганского вопроса. Цель, которую мы поставили, заключалась в том, чтобы ускорить вывод наших войск из Афганистана и в то же время обеспечить дружественный нам Афганистан... Но ни в одном из этих направлений продвижения нет... Надо действовать активнее..., осуществить вывод наших войск из Афганистана».

- 1) Н.С. Хрущев
- 2) Л.И. Брежнев
- 3) Ю.В. Андропов
- 4) М.С. Горбачев

A15. Какое событие произошло 12 декабря 1993 г.?

- 1) начало радикальной рыночной реформы
- 2) политический кризис, вызванный действиями ГКЧП
- 3) принятие Конституции Российской Федерации
- 4) принятие программы реформ «500 дней»

A16. В начале 1970-х гг. был исключен из Союза писателей СССР и выслан из страны писатель

- 1) С.В. Михалков
- 2) М.А. Шолохов
- 3) К.М. Симонов
- 4) А.И. Солженицын

A17. Какой фактор способствовал разрядке международной напряженности в 1970-е гг.?

- 1) объединение ГДР и ФРГ в одно государство
- 2) подписание Заключительного акта Совещания по безопасности и сотрудничеству в Европе
- 3) разработка в СССР концепции «нового политического мышления»
- 4) окончание Корейской войны

A18. Что было одним из последствий реформы политической системы СССР в период перестройки?

- 1) учреждение нового органа власти – Государственного Совета
- 2) урегулирование межнациональных отношений
- 3) укрепление КПСС
- 4) становление многопартийности

A19. Какое событие относится к периоду президентства В.В. Путина?

- 1) создание Государственной Думы и Совета Федерации
- 2) принятие Декларации о суверенитете России
- 3) учреждение института представителей президента в округах

4) создание Содружества Независимых Государств (СНГ)

A20. Что было одним из последствий участия советских войск в афганской войне?

1) исключение СССР из ООН

2) укрепление авторитета СССР в мировом коммунистическом движении

3) усиление противоречий между СССР и многими странами мира

4) переход к политике «разрядки» в международных отношениях

A21. Прочтите отрывок из указа Президиума Верховного Совета СССР и укажите, в каком году был издан этот указ.

«Президиум Верховного Совета СССР постановляет: Установить, что совместные предприятия, создаваемые на территории СССР с участием советских и иностранных организаций, фирм и органов управления, уплачивают налог на прибыль в размере и порядке, определяемом Советом Министров СССР. Налог подлежит перечислению в доход союзного бюджета. Совместные предприятия освобождаются от уплаты налога на прибыль в течение первых двух лет их деятельности».

1) 1953 г.

2) 1962 г.

3) 1978 г.

4) 1987 г.

B1. Установите соответствие между фамилиями государственных деятелей и их деятельностью. Буквы, соответствующие выбранным элементам, запишите в таблицу.

ФАМИЛИИ

ДЕЯТЕЛЬНОСТЬ

1) А.А. Громыко

А) в течение ряда лет министр внутренних дел, участник борьбы за высшую власть в СССР в 1953 г.

2) Л.П. Берия

Б) Генеральный секретарь ЦК КПСС в 1982 – 1984 гг.

3) Ю.В. Андропов

В) в 1992 г. – исполняющий обязанности председателя правительства, руководитель проведения радикальной рыночной реформы

4) Е.Т. Гайдар

Г) министр иностранных дел СССР в течение 30 лет

Д) Президент СССР

1	2	3	4

B2. Установите соответствие между событиями, явлениями внешней политики СССР и фамилиями руководителей, с деятельностью которых они связаны.

СОБЫТИЯ, ЯВЛЕНИЯ

РУКОВОДИТЕЛИ

А) разрыв отношений с Югославией

1) М.С. Горбачев

Б) Карибский кризис

2) Л.И. Брежнев

В) ввод советских войск в Афганистан

3) И.В. Сталин

Г) прекращение гонки вооружений

4) Н.С. Хрущев

5) Б.Н. Ельцин

А	Б	В	Г

B3. Прочтите отрывок из выступления государственного деятеля СССР по Центральному телевидению в декабре 1991 г. и напишите его фамилию.

«В силу сложившейся ситуации... прекращаю свою деятельность... Я покидаю свой пост с тревогой. Но и с надеждой, с верой в вас, в вашу мудрость и силу духа. Мы – наследники великой цивилизации, и сейчас от всех и каждого зависит, чтобы она возродилась к новой современной и достойной жизни...»

Ответ: _____

B4. Какие три из перечисленных событий произошли в период перестройки? Обведите соответствующие цифры и запишите их в таблицу.

1) учреждение должности Президента СССР

- 2) отказ государства от оплаты внешних и внутренних долгов (дефолт)
- 3) принятие новой Конституции
- 4) провозглашение суверенитета России
- 5) проведение приватизации
- 6) выступление ГКЧП

--	--	--

В5. Установите соответствие между приведенными положениями и названиями документов, в которых они отражены.

ПОЛОЖЕНИЯ

ДОКУМЕНТЫ

- | | |
|--|-----------------------------|
| А) «Нынешнее поколение советских людей в ближайшие 20 лет будет жить при коммунизме» | 1) Конституция СССР 1977 г. |
| Б) «В СССР построено развитое социалистическое общество» | 2) работа И.В. Сталина |
| В) «Необходимо... поднять колхозную собственность до уровня общенародной» | 3) Конституция РФ 1993 г. |
| Г) «В Российской Федерации признаются политическое многообразие, многопартийность» | 4) Программа КПСС 1961 г. |
| | 5) Конституция СССР 1936 г. |

В6. Прочтите отрывок из обращения российского руководства «К гражданам России!» и напишите сокращенное название органа, о выступлении которого идет речь.

«Призываем граждан России дать достойный ответ путчистам и требовать вернуть страну к нормальному конституционному развитию. Безусловно, необходимо обеспечить возможность Президенту страны М.С. Горбачеву выступить перед народом... Мы абсолютно уверены, что наши соотечественники не дадут утвердиться произволу и беззаконию потерявших всякий стыд и совесть путчистов. Обращаемся к военнослужащим с призывом проявить высокую гражданственность и не принимать участия в реакционном перевороте».